

REMARQUES SUR TROIS ARAIGNÉES THÉRAPHOSES DE SICILE  
ET DU NORD D'AFRIQUE,

PAR M. F. FRADE et M<sup>me</sup> A. BACELAR (M<sup>me</sup> FRADE).

NATURALISTES DU MUSÉE BOGAGE, LISBONNE.

En revisant les *Nemesia* de la collection E. Simon dans le seul but de pouvoir étudier plus soigneusement les espèces de ce genre que nous avons récoltées au Portugal, il nous a été possible de découvrir des espèces nouvelles et de préciser les caractères de quelques-unes déjà connues. Les espèces appartenant à la faune ibérique devant faire l'objet d'une note à paraître tout prochainement, nous ne parlerons ici que de celles qui y sont étrangères : *Nemesia cellirola* Aud., de Sicile, et *N. ariasi* E. Sim., du Maroc.

A notre connaissance, cette dernière espèce n'a été mentionnée par E. Simon qu'en 1914, en note de la page 13 du tome IV, 1<sup>re</sup> partie, de son ouvrage *Les Arachnides de France*. Malgré nos efforts, nous n'avons trouvé nulle part sa description : le *Katalog der echten Spinnen*, etc., de Reimoser, 1919, signale ce manque de description avec un point d'interrogation. S'il n'existe pas de description de la *Nemesia ariasi*, le type existe encore bien conservé et accompagné de l'étiquette écrite de la main de E. Simon. La note à laquelle il est fait allusion ci-dessus, en précisant que cette espèce doit se placer à côté de *N. eleonora*, vaut à notre avis autant que les descriptions incomplètes de quelques espèces, considérées comme valables, des anciens auteurs.

Répondant à une aimable invitation de M. Fage, très flatteuse, nous nous faisons un plaisir de donner ici, pour la première fois, la description du mâle de l'*Amblyocarenum walckenaeri* (Lucas), d'après un spécimen provenant d'Algérie et appartenant à la collection privée de ce distingué arachnologue. Seule, la femelle de cette espèce était connue d'Algérie depuis 1846, de Tunisie et d'Espagne (E. Simon), d'Italie méridionale et de Sicile (L. Fage), le mâle étant inconnu.

Qu'il nous soit permis de remercier très vivement M. le Professeur Gravier et M. le Dr Fage pour l'accueil si cordial qu'ils nous ont réservé pendant la mission d'étude dont la « Junta de Educação Nacional », de notre pays, nous a chargés.

AMBLYOCARENUM WALCKENAERI (Lucas).

Provenance : Algérie. Diagnose : ♂ adulte; longueur totale 20 mm; céphalothorax, longueur 10 mm.

Céphalothorax marqué d'une zone glabre, plus large que l'aire oculaire, s'étendant du bord antérieur jusqu'à la fossette; les régions latérales et postérieures revêtues de soies courtes et raides.

Chélicères, vues en dessus, pourvues de longues soies surtout

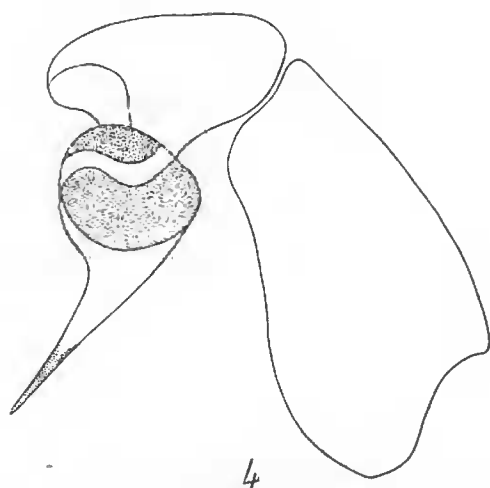


Fig. A. — *Amblyocarenum Walckenaeri* (Lucas), ♂.  
1, groupe oculaire; 2, métatarse IV; 3, tibia III; 5, métatarse IV (chez la ♀).

sur le bord interne antérieur. Yeux (fig. 1) et abdomen à peu près comme chez la femelle, les pattes plus grêles.

Distribution des épines des pattes : face externe des deux premières paires multiques, face interne avec 3 épines aux patellas, 7 épines (3 basales en série transverse, 4 en série longitudinale) sur les tibias I, 5 épines unisériées sur les tibias II, tarses et métatarses scopulés, sans aucune épine; face externe des pattes postérieures

pourvue de 3 épines unisériées sur les patellas III, pas d'épines sur les IV, 2 épines (1 médiane + 1 subapicale) aux tibias III, pas d'épines sur les IV, 2 épines (1 médiane + 1 subapicale) aux tibias III et IV; 5 paires (1 + 2 + 2) sur les métatarses III, les métatarses IV fortement épineux, présentant 16 épines (sauf les nombreuses épines apicales marginales, supérieures et inférieures) disposées en trois séries irrégulières, convergentes (Fig. 2). Face interne des pattes postérieures armée de 2 épines sur les patellas, tibias et métatarses III; de 1 épine sur les patellas et les méta-



F'g. B. — *Amblyocarenum Walckenaeri* (Lucas), ♂.  
4, patte mâchoire.

tarses IV, de 3 épines sur les tibias de la même paire. Tibias III avec 1 épine courte et épaisse vers le côté interne du tiers basal de la face supérieure (Fig. 3); métatarses III pourvus de 4 épines unisériées sur la marge interne de la face supérieure.

Patte-mâchoire (Fig. 4) : tibia  $\frac{1}{3}$  plus long que large, son extrémité apicale de même largeur que le bulbe, très enflée vers la moitié basale, présentant une grande convexité en dessous; tarse presque deux fois plus long que large, et presque aussi long que la largeur basale du tibia; bulbe plus large que long, sa pointe droite, graduellement effilée, un peu plus longue que le bulbe.

Les différences les plus importantes qui distinguent le mâle de la femelle (sauf celles du palpe) sont : céphalothorax incomplètement revêtu de soies, présentant une zone glabre (qui n'existe nullement chez la femelle) sur la ligne médiane, entre l'aire oculaire et la fossette; pattes beaucoup plus grêles; face externe des métatarses IV fortement épineuse (chez la femelle (Fig. 5) à la place de 16 épines, il ne s'en trouve que 5).

Le genre *Amblyocarenum*, établi par E. Simon en 1892, outre

*A. walckenaerius* (Lucas), comprend trois espèces, peut-être douteuses, décrites par AUSSERER, en 1871, sous les noms *Cyrtachenius doleschalli* et *C. obscurum*, de Sicile, et *C. simile*, d'Espagne.

M. Fage (1917) a suggéré que l'on doit peut-être rapporter à *A. walckenaerius* le *Cyrtachenius doleschalli* Auss. La description du mâle de cette dernière espèce, donnée par Ausserer d'après un manuscrit de DOLESCHALL (1852), étant très incomplète surtout en ce qui concerne le palpe (« Palpi ejusdem broves, organon copulans subglobosum in processum reclinatum, tenuem, longum productum, Dol. ») ne permet pas malheureusement de lever ce doute.

NEMESIA CELLICOLA Aud, 1825.

Aux descriptions et remarques publiées au sujet du mâle de cette espèce (Walck., 1837, E. Simon, 1914), nous pouvons ajouter

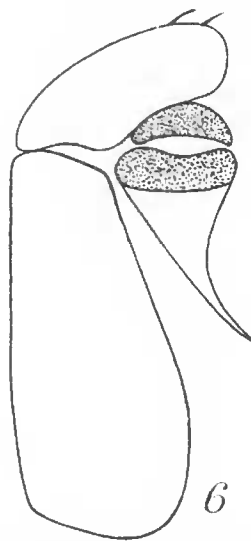


Fig. C. — *Nemesia cellicola* Aud., ♂. 6, patte mâchoire.

quelques notes, d'après l'observation d'un spécimen, déterminé par M. E. Simon, provenant de Sicile et enregistré sous le n° 5349 :

Patte mâchoire (Fig. 6) : tibia  $\frac{1}{3}$  plus long que le tarse, grêle, légèrement élargi vers la base, herse pourvue de trois épines; bulbe quasi-piriforme, sa pointe un peu recurvée, très pointue, l'extrémité dépassant le milieu du tibia.

Pattes antérieures et IV sans épines externes, celles-ci sans épines internes. Face interne des pattes I avec 1 épine aux patellas, 3 épines aux tibias, les autres articles mutiques; face interne des pattes II présentant 1-3 épines aux patellas, 3 épines aux tibias, 1 épine aux métatarses. Pattes III avec les patellas mutiques des

deux côtés, les tibias mutiques du côté externe mais avec 1-2 épines internes, les métatarses pourvus de 1-3 épines internes et 3 épines externes, sauf 1 apicale.

Tibias I avec 6 épines unisériées inféro-externes et 1 épine inféro-apicale interne. Face inférieure des métatarses I et II avec 2 épines apicales, 2 sub-basales et 1 médio-externe; des métatarses III avec 2 apicales, 1 sub-médiane et 1 basale; les métatarses IV avec 4 épines inféro-externes et 1 apicale interne.

NEMESIA ARIASI E. Simon, 1914.

Provenance : Melilla (Maroc). Exemplaire n° 24.778 de la col. E. Simon.

DIAGNOSE : ♂ adulte; longueur totale 11 mm.; céphalothorax, longueur 5 mm.

Céphalothorax oval avec le tégument fauve, revêtu de pubes-

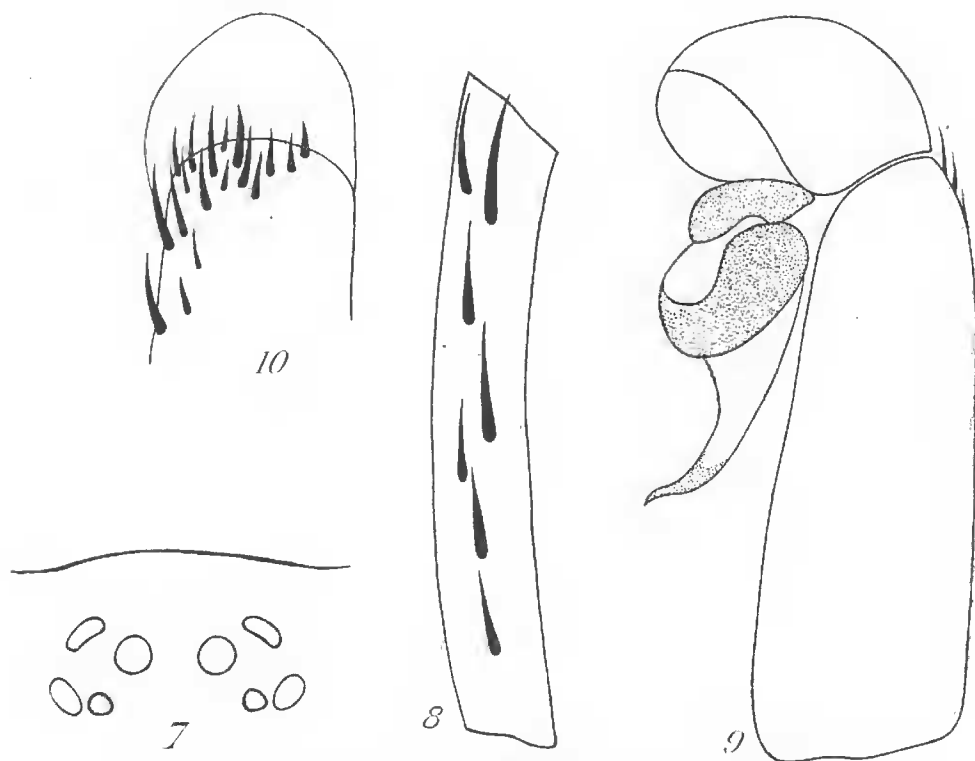


Fig. D. — *Nemesia ariasi* E. Sim., ♂.  
7, groupe oculaire; 8, tibia IV; 9, patte-mâchoire; 10, tibia de la patte-mâchoire.

cence blanchâtre; chelicères pourvues de pubescence blanchâtre, mêlée de quelques poils noirâtres, sauf deux bandes longitudinales glabres, auxquelles la couleur du légument, contrastant avec les parties pubescentes donne l'aspect lustré.

Yeux antérieurs (Fig. 7) en ligne fortement procurvée, les médians ronds, plus gros que les latéraux, séparés l'un de l'autre par un espace égal à son diamètre, les latéraux allongés, séparés des médians par un espace égal au rayon de ceux-ci. Yeux postérieurs plus écartés de la ligne médiane que les antérieurs; médians beaucoup moins gros que la moitié des latéraux de la même ligne, anguleux, séparés l'un de l'autre autant que les latéraux antérieurs, la ligne tangente à son bord interne et à celui de ces derniers touchant aussi le bord externe des médians antérieurs; latéraux postérieurs dépassant le bord externe des latéraux antérieurs dont ils sont séparés par un espace un peu plus grand que son diamètre.

Pattes fauves, armées d'épines comme suit : Face externe des pattes I et II munie de 1 épine aux patellas, 3 aux tibias, 2 aux métatarses (sauf l'apicale); face interne des mêmes appendices avec 2 épines aux patellas, 3 aux tibias, 3 aux métatarses (sauf l'apicale). Pattes III présentant aux patellas 2 épines externes et 3 internes, aux tibias 4 externes et 3 internes; aux métatarses 3 externes et 2 internes (sauf l'apicale de chaque côté); pattes IV avec 2-3 épines externes et 1 interne aux patellas, 7 épines externes, disposées en 2 séries (3 + 4) convergentes vers la base (Fig. 8) et 4 épines internes aux tibias, 3 épines externes et 3 internes aux métatarses (sauf l'apicale). Patte-mâchoire (Fig. 9) : Tibia étroit et allongé, deux fois à peu près la longueur du bulbe; vu en dessus (Fig. 10), présentant 18 épines, accumulées surtout vers l'angle apical interne; tarse très court arrondi, en forme de capuchon,  $\frac{1}{3}$  plus long que large; bulbe de la longueur de la partie basale du tarse, sa pointe devenant brusquement plus étroite vers le milieu, continuant à s'amincir vers l'extrémité qui est tordue et courbée en dehors.

Abdomen orné d'une bande rembrunie longitudinale, flanquée de trois paires d'accents et suivie d'un accent impair, arqué, terminal.

#### BIBLIOGRAPHIE.

- AUSSENER A. — Beiträge zur Kenntnis der Arachnidenfamilien der *Territelariæ*. *Verh. zool. bot. Ges. Wien*, XXI, 1871.
- FAGE L. — Sur quelques Araignées théraphoses de l'Italie méridionale et de Sicile. *Bull. Mus. Hist. Nat. Paris*, n° 7, 1917.
- LUCAS H. — Exploration scientifique de l'Algérie. *Zool.* I, Paris, 1849.
- REIMOSER E. — Katalog der echten Spinnen (*Araneæ*) des paläarktischen Gebietes. *Abh. zool. bot. Ges. Wien*, X, 1919.
- SIMON E. — Histoire Naturelle des Araignées, II édit., Paris, 1892.
- Les Arachnides de France, VI, Paris, 1914.
- WALCKENAER. — Histoire Naturelle des Insectes. Aptères, I, Paris, 1837.